

JUNTA DE FREGUESIA DE ALPIARÇA

GRANDES OPÇÕES DO PLANO

2021

JUNTA



FREGUESIA DE ALPIARÇA

DEZEMBRO DE 2020

**Documento a apresentar na sessão ordinária da
Assembleia de Freguesia de Alpiarça, de 21 de dezembro de 2020,
para discussão e votação**

Grandes Opções do Plano

2021

O executivo da Junta de Freguesia de Alpiarça, no cumprimento da legislação, apresenta as Grandes Opções do Plano (GOP) e o subsequente Orçamento para 2021 na sessão ordinária de 21 de dezembro de 2020 da Assembleia de Freguesia para as devidas análise, discussão e votação.

Com as Grandes Opções do Plano para 2021, como é natural, continuaremos a seguir as linhas gerais de ação que este executivo traçou para o quadriénio de 2017/2021 mas que, tendo em conta a situação pandémica que o país atravessa, acabam por estar envoltas num elevado grau de incerteza.

Incerteza não só pela imprevisibilidade do que a comunidade alpiarcense poderá necessitar em caso da situação de saúde pública se agravar e das consequências sociais daí resultantes, mas também dos meios humanos que, a cada momento, possamos ter, os quais, pela sua escassez, qualquer situação de confinamento ou quarentena, diminuirá ou mesmo fará fazer cessar a nossa capacidade de ação ou reação.

Em 2021 não só manteremos como, dentro do possível, reforçaremos, os programas de proximidade com a nossa sociedade. Mais do que nunca *A Junta / Próxima de si* tem que fazer ainda mais sentido junto da população alpiarcense, particularmente as famílias em situação de carência económica e a população idosa.

Manteremos o diálogo com as pessoas, com as empresas e com as instituições e tentaremos reforçar as parcerias com a sociedade civil e organismos oficiais.

Valorizando o papel da autarquia, beneficiaremos a nossa freguesia e os fregueses.



Para levarmos a bom porto o que pretendemos realizar, com eficiência e eficácia, é também de crucial a envolvimento dos trabalhadores autárquicos, pelo que a valorização das suas competências humanas e profissionais serão devidamente tidas em conta.

Pela importância que as autarquias, e particularmente as juntas, têm junto das populações, sendo o patamar de governação mais próximo na estrutura administrativa do país, continuaremos a desenvolver ações de divulgação e de cooperação com a administração central e a disponibilizar meios para que o cumprimento de obrigações, o conhecimento dos seus direitos ou o acesso a eles por parte dos nossos fregueses, em particular os que se encontram afastadas daquela governação ou ainda os info-excluídos, seja uma efetividade.

No próximo ano pretendemos continuar a ter atenção ao desenvolvimento de ações de apoio social e ou apoio a atividades direcionadas nomeadamente aos seniores, procurando adaptá-las aos desafios que a pandemia nos coloca, quer em iniciativas próprias, quer em cooperação com a Câmara Municipal ou outras instituições / estruturas concelhias.

Tal como tem sido prática anterior, a cooperação e a implementação de parcerias com outros órgãos autárquicos, entidades públicas, empresas, associações e coletividades e cidadãos a título individual, serão fundamentais para o sucesso da estratégia delineada.

Para o próximo ano de 2021 prevemos **268.218,00 euros** como receita, desenvolvendo a Junta de Freguesia de Alpiarça as suas atividades nos seguintes três principais eixos estratégicos:

- **ambiente, conservação e melhoramento do património;**
- **apoio social e valorização de pessoas e empresas;**
- **atividades culturais, desportivas e de entretenimento,**



de onde resultarão despesas correntes previstas no valor de **231.218,00 euros** e as de capital no valor de **37.000,00 euros**.

Receita prevista - 268.218 euros

Despesa corrente - 231.218,00 euros

Despesas de capital - 37.000,00 euros

Continuaremos a dar a devida importância às ações na área social e, dentro da medida do possível, no apoio a atividades culturais, desportivas e recreativas, cuja importância também não é despiciante neste difícil período que a sociedade atravessa, particularmente pelas repercussões positivas que terão a nível do bem-estar psíquico e físico dos cidadãos.

Também continuaremos, particularmente na área social, a prestar apoio ou desenvolver ações diretas no sentido da integração da comunidade migrante na sociedade alpiarçense, migrantes esses já em número considerável.

Como já em GOP's anteriores referimos, os nossos recursos humanos e financeiros não nos permitem equacionar muitos ou grandiosos projetos, sob pena de uma dispersão daqueles recursos tornar inviável o que realisticamente é possível realizar. Mas isso não significará necessariamente que, se oportunidades importantes para a nossa freguesia surgirem, aquelas fiquem desde logo arredadas.

Estas GOP's que agora apresentamos aos eleitos da Assembleia de Freguesia de Alpiarça são um instrumento de trabalho para um ano que, isso já sabemos, irá começar com uma pandemia ainda com efeitos negativos muito fortes e donde não se vislumbra para quando uma vida com alguma tranquilidade.

Este é, pois, um Plano de Atividades para tempos cheios de incertezas e que nos obrigarão, com certeza, a desafios que exigirão muito mais de nós, nas mais diversas vertentes, sendo que a financeira não ficará excluída.



Esforço esse que seria desejável que a Administração Central pudesse corresponder, o que não ocorreu em 2020, tanto que as juntas e as câmaras estão na primeira linha dos problemas e são estas autarquias que, muitas vezes, resolvem graves e prementes problemas sociais.

Também por isso, a cooperação com a Câmara Municipal de Alpiarça e com outras instituições do concelho e da região, muitas vezes em rede, será mais do que nunca fundamental.

Tudo faremos para estar à altura dos desafios.

A Junta de Freguesia de Alpiarça, no cumprimento do constante nos nºs 3 e 4 do artigo 5º (Direito de Consulta Prévia) da Lei nº 24/98, de 26 de maio (Estatuto do Direito de Oposição), solicitou às forças políticas minoritárias com assento na Assembleia de Freguesia de Alpiarça, querendo, a apresentação de propostas programáticas para, eventualmente, serem integradas nestas GOP 2021.



Eixos Estratégicos

conservação e melhoramento do património

apoio social

valorização de pessoas e empresas

atividades culturais, desportivas e de entretenimento

A partir destes Eixos Estratégicos as **Grandes Opções do Plano para o ano de 2021** são desenvolvidas nas áreas:

- 1. Espaços Verdes e povoamento arbustivo/arbóreo**
- 2. Equipamentos**
- 3. Cemitérios**
- 4. Atividades culturais, desportivas e de entretenimento**
- 5. Atividades económicas, formação e emprego**
- 6. Ação social**
- 7. Administração autárquica e de pessoal**
- 8. Proteção e segurança**



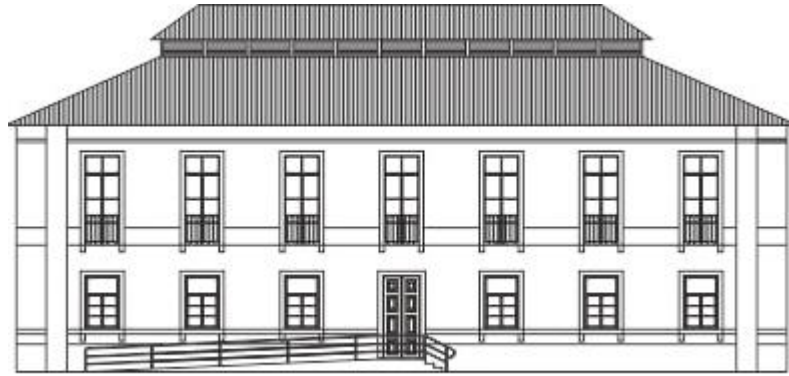
1. Espaços verdes e povoamento arbustivo/arbóreo

- Manutenção da qualidade dos espaços de utilização comum sob administração da Junta de Freguesia.
- Melhoramento, manutenção e limpeza do jardim do adro da Igreja Paroquial.
- Conservação e melhoramento do jardim D. Dion e dos espaços verdes e de estacionamento do Cemitério do Vale da Cigana.
- Apoiar e/ou desenvolver povoamento arbóreo e arbustivo da freguesia.
- Desenvolver e fomentar práticas do uso adequado de água nos espaços públicos de propriedade ou sob gestão da Junta de Freguesia.



2. Equipamentos

- Manutenção e implementação da fruição adequada do património edificado da Junta de Freguesia e outros sob a sua administração.



- Melhoria das condições de usufruto do Edifício Visconde Barroso para os seus utilizadores, com a construção de instalações sanitárias e colocação de equipamento de segurança (corrimão).
- Apoio logístico ao funcionamento da residência paroquial e da casa mortuária da igreja matriz de Alpiarça.
- Obras de manutenção e melhoramentos em escolas do ensino básico da freguesia.
- Aquisição de viatura ligeira mista de mercadorias e passageiros.



3. Cemitérios

Cemitério do Vale da Cigana

- Continuação do povoamento arbustivo e arbóreo do cemitério e reabilitação e conservação do já existente.
- Manutenção do nível de limpeza e conservação do cemitério.
- Requalificação do estacionamento fronteiro às instalações sanitárias e casa mortuária, de modo a ordenar o espaço e a melhorar o conforto dos visitantes.

Cemitério velho

- Continuação da requalificação do espaço e implementação de estudo para restauração de edificado.



4. Atividades culturais, desportivas e de entretenimento

- Manutenção da disponibilização do património edificado da Junta de Freguesia para iniciativas culturais, de formação profissional ou outras de manifesto interesse para a nossa comunidade.
- Realização, promoção ou apoio de iniciativas temáticas ou comemorativas de datas ou acontecimentos relevantes para a comunidade alpiarçense, como o Dia Internacional da Mulher, o Dia Mundial da Poesia, o Dia Mundial da Criança, os Dias Mundiais da Árvore e da Floresta ou outras efemérides de relevante importância local.
- Apoio às associações e coletividades da freguesia de Alpiarça.



- Continuação da realização da iniciativa **Há Festa! Na Minha Rua**, no período do Verão, envolvendo os vizinhos das diversas zonas da freguesia e a população em geral, o pequeno comércio e associações locais, com a aposta em artistas populares de Alpiarça.
- Readaptação da iniciativa **Há Festa! Na Minha Rua** como **Há Festa! Na Minha Rua - Fique em casa mas venha à janela**, ou lançamento de outras, enquanto a situação pandémica da Covid-19 se mantiver, noutros períodos do ano com o intuito de apoiar artistas locais, animar e elevar o moral da população.





- Continuação do apoio e/ou à implementação de festejos populares nos lugares da Freguesia.
- Promoção ou apoio a iniciativas tradicionais locais.
- Continuação do apoio a iniciativas que se revelem de interesse para os princípios gerais consignados nestas Grandes Orientações do Plano, sejam elas promovidas por parte de coletividades ou associações da freguesia, seja por entidades públicas ou sejam ainda por particulares.
- Realização do **Festival do Melão**, em parceria com a Câmara Municipal de Alpiarça.



- Participação na **ALPIAGRA-Feira Agrícola e Comercial de Alpiarça**.
- Apoio à **ARTENATAL**, a já tradicional feira de artesanato local e espaço cultural e de entretenimento alusivo à quadra natalícia.



- Participação ou apoio a iniciativas integradas nos festejos populares de Carnaval em Alpiarça, no caso da situação pandémica assim o permitir (ou nos modos que tal possa ocorrer).
- Continuar a apoiar iniciativas editoriais e/ou culturais de agentes alpiarcenses ou radicados na freguesia de Alpiarça.
- Colaboração com a Câmara Municipal de Alpiarça em iniciativas integradas em Ruas e Casas com História.



5. Atividade económica, formação e emprego

6. Ação social

- Continuação do programa **Valorizar**, com o objetivo de evidenciar o valor de produtos, de iniciativas e de pessoas da nossa freguesia através, particularmente, da divulgação e da promoção desses produtos e/ou atividades, utilizando-se os meios próprios da Junta ou em parceria com outras entidades, particularmente a Câmara Municipal de Alpiarça ou ainda participando (ou apoiando a participação) em iniciativas diversas.



- Continuação da iniciativa **Mãos Dadas-Porque Vamos + Longe**, apoiando cidadãos / famílias carenciadas promovendo-se a envolvência da comunidade alpiarçense (entes individuais e empresariais), em complemento à ação das autarquias e outras entidades na resolução de problemas sociais.



- Continuação do desenvolvimento do apoio a famílias em carência económica noutras vertentes que também entroncam com o *item*



anterior, em especial na melhoria das suas condições de habitabilidade, tanto mais que estas intervenções têm repercussões positivas e prolongadas no bem-estar dos cidadãos e potenciam a integração de setores marginalizados na Sociedade.

- Criação de parceria com o Movimento Democrático de Mulheres (MDM) no âmbito do projeto **Para Além do Amor - Agir e Convergir para Mudar**, o qual tem como principal objetivo contribuir para a capacitação de agentes com vista a erradicar a tolerância social da Violência contra Mulheres, promovendo-se uma cultura de não-violência, de direitos humanos, de igualdade e não discriminação.
- Manutenção da filosofia implementada pela autarquia que a sigla **JUNTA I Próxima de si** materializa, particularmente na sua vertente social, de apoio, aconselhamento e/ou encaminhamento de fregueses para a resolução dos seus problemas.
- Reforço no apoio a associações de solidariedade social da freguesia de Alpiarça.
- Desenvolvimento de ações dirigidas à população sénior, destinadas à sua segurança e ao combate ao isolamento e/ou solidão, relançando-se a iniciativa **Novelos & Companhia**, se necessária adaptada aos desafios que a situação sanitária do país impõe.
- Ações decorrentes do plano de atividade do **Gabinete de Inserção Profissional (G.I.P.)**, adiante plasmado.

Na área social, a Junta de Freguesia de Alpiarça encontra-se inserida na Rede Social do concelho, no Conselho Local de Ação Social, no Grupo Técnico Operativo, no Núcleo Local de Inserção, no Núcleo Executivo do CLAS (Conselho Local de Ação Social) e ainda no Conselho Fiscal da Fundação José Relvas.





Plano de Atividades do G.I.P.

O Gabinete de Inserção de Alpiarça tem como objetivo responder às necessidades da nossa comunidade, quer de pessoas desempregadas, quer de pessoas com empregos mas que necessitem de formação, e empresas que possam não só solicitar informações sobre candidatos mas que os possam colocar no mercado de trabalho através da parceria do IEFP através das suas medidas de emprego.

O nosso plano para 2021 assentará em atividades que responderão diretamente nesse sentido, não esquecendo, porém, outras que aumentam competências que se irão refletir na melhoria de atividades profissionais e/ou na inserção na comunidade.

- Divulgação das ofertas de emprego;
- Realização de agendamentos e/ou inscrições no I.E.F.P;
- Divulgação e informação de Cursos de formação profissional;
- Informação e encaminhamento para a orientação escolar;
- Orientação e encaminhamento na procura de emprego;
- Apoio na aquisição de técnicas de procura de emprego (consulta de anúncios, resposta a anúncio de emprego, pesquisa na Internet, elaboração de carta de apresentação, elaboração de *Currículo Vitae* e carta de apresentação);
- Apoio no recrutamento de candidatos;
- Contactar empresas e entidades empregadoras do concelho de Alpiarça e reunir com as mesmas através de canais alternativos, indagando das suas necessidades, a nível de recursos humanos, entre outros;
- Participação na Rede Social de Alpiarça;





- Participação na Comissão de Proteção de Crianças e Jovens do concelho de Alpiarça (CPCJ);
- Participação e articulação com o CLDS-4G (Contratos Locais de Desenvolvimento Social - 4ª Geração), os quais têm como objetivo promover a inclusão social de grupos populacionais que revelem maiores níveis de fragilidade social.
- Na área da formação, estão previstas ações em diversas áreas (nomeadamente na profissional), quer através do protocolo com as entidades formadoras e a Associação Independente do Desenvolvimento Integrado de Alpiarça (AIDIA), quer através do I.E.F.P.

Previsto está também nesta área de formação a abertura de uma ou duas turmas de *Português para todos* para a comunidade Indiana, em a parceria do Centro Local de Apoio à Integração de Migrantes (CLAIM) de Almeirim e o CLDS-4G.

Modulares (áreas):

Continuação dos cursos do CEARTE (Centro de Formação Profissional para o Artesanato e Património) / AIDIA

Relativamente a cursos de formação com equivalência ao nível do 6º, 9º e 12º ano, a Junta de Freguesia tem assinado o protocolo com o Centro Qualifica da Escola Profissional do Vale do Tejo.

Com este protocolo vamos continuar a dar aos fregueses a possibilidade de realizarem processos de reconhecimento, validação e certificação de





competências (RVCC), ou outro tipo de formação para obterem uma qualificação superior à que possuem.

O objetivo do G.I.P. e Junta de Freguesia é dar à população ferramentas para que os cidadãos obtenham um nível de qualificação adequado às necessidades do mercado, e não só.

Todo o processo de formação, quer modular quer com equivalência, está dependente da aprovação por parte das entidades competentes. Temos como objetivo articular com as entidades formadoras, a existência de formações para o nosso público-alvo e que facilitem também no processo das suas qualificações.

Continuaremos a parceria com a Ação social Local, tentando dar respostas a todos através de contratos CEI, CEI+ e outras oportunidade de inserção como, estágios profissionais, inserção em formação, etc.



7. Administração autárquica e de pessoal

- Manutenção da ação **A JUNTA | Próxima de si**, onde são incluídas outras valências como o apoio, aconselhamento e encaminhamento dos fregueses.
- Arquivo Histórico - Continuação de tratamento de documentação de valor histórico.
- Continuação e melhoramento do apoio e orientação a fregueses em áreas específicas relativas a obrigações perante a administração pública como em áreas fiscal e da Segurança Social.
- Promoção de iniciativas de carácter informativo e formativo dos fregueses, relativas à atividade da Junta de Freguesia e a temas de interesse comunitário.
- Manutenção da aproximação da Junta com os fregueses através de fluxos informativos já estabelecidos e melhoramento de outros, como a reformulação do sítio da Junta de Freguesia na internet.
- Continuação do desenvolvimento e ou melhoramento de parcerias com fregueses a título individual, instituições, agentes económicos e associações.
- Promoção da qualificação e motivação profissional dos funcionários da Junta de Freguesia e de outros trabalhadores ao seu serviço, nomeadamente na sua envolvimento em aspetos da governação, na formação e segurança profissional.



- Monitorização das medidas de segurança sanitária implementadas e, atendendo às normas e ou conselhos provenientes das autoridades de saúde, implementação das que vierem a revelar-se necessárias e proceder à sensibilização dos destinatários (trabalhadores e utentes) para o seu cumprimento.
- Melhoria das instalações situadas no Edifício do Visconde de Barroso destinadas ao uso dos trabalhadores da autarquia.
- Realização da viagem anual dos autarcas, funcionários e outros colaboradores da Junta de Freguesia para enriquecimento cultural e aquisição de conhecimentos profissionais, caso as condições de saúde pública o permitam.



8. Proteção e segurança

- Participação na Comissão Intermunicipal de Defesa da Floresta Contra Incêndios e no Conselho Municipal de Segurança.
- Tendo em conta os resultados obtidos em anos anteriores, desenvolvimento e promoção de cooperação com forças de segurança e de proteção, para divulgação de conhecimentos e/ou para a implementação de boas práticas naquelas áreas por parte da população alpiarçense, com as devidas adaptações caso a situação pandémica assim o obriguem.



Alpiarça,

o executivo da Junta de Freguesia / dezembro de 2020

