



RELATÓRIO DE ATIVIDADES

Junta de Freguesia de Alpiarça
UMA JUNTA SOLIDÁRIA

Índice

Introdução	2
Serviços Administrativos	4
Administração Autárquica e de Pessoal	4
Cemitério	6
Educação	8
Espaços Verdes	9
Equipamentos.....	10
Atividades Culturais, Desportivas, Editoriais e Associativismo	12
Atividades Económicas, Formativas e de Emprego	18
Ação Social	19
Gabinete de Inserção Profissional	21
Proteção e Segurança.....	27
Apoios Monetários.....	28

Introdução

O relatório das atividades realizadas pela Junta de Freguesia de Alpiarça em 2024 presente neste documento é uma prestação de contas que, para além de obrigatória, é devida aos órgãos autárquicos e à população.

Em 2024 executamos uma percentagem muito elevada dos pontos presentes nas Grandes Opções do Plano 2024. O percurso delineado para o quadriénio 21-25 foi assente num trabalho de cariz social e de proximidade com a população e forças vivas do concelho desde as IPSS, às associações de cariz desportivo e cultural.

Dando assim cumprimento ao definido pela alínea e) do nº 2 do artigo 9º do anexo 1 da Lei nº 75/2013, de 12 de setembro, o executivo da Junta de Freguesia apresenta este relatório com a confiança no rumo seguido.

O ano de 2024, infelizmente, não trouxe a resolução para os problemas dos anos anteriores, com dois conflitos armados a marcarem a atualidade e a influenciar a economia. O ano de 2024 com a realização de eleições legislativas inesperadas criou também alguma instabilidade. Tratou-se de um ano exigente e complexo, mas que conseguimos ultrapassar.

Mais uma vez, a disponibilidade dos nossos trabalhadores deve ser destacada porque sem eles teria sido impossível diagnosticar e corrigir os problemas da nossa freguesia. Mesmo com alguma carência de pessoal e alterações no quadro de pessoal, os nossos trabalhadores foram incansáveis.

A gestão do nosso edificado foi mais uma vez uma prioridade, não só ao nível da sua manutenção e melhoramento como no aproveitamento das suas potencialidades para apoio às necessidades da população e demais parceiros. Os cursos de Português Língua de Acolhimento (PLA) ministrados na antiga Escola Visconde Barroso são um dos bons exemplos da forma como o nosso edificado pode servir a população.

A relação com a Câmara Municipal de Alpiarça (CMA) foi, como sempre, dialogante e frontal procurando o melhor para o presente e futuro dos alpiarçenses. O Executivo da Junta de Freguesia de Alpiarça fará sempre uma defesa intransigente dos seus direitos, no entanto, podemos afirmar que sempre sentimos uma grande abertura e clareza nas negociações.

Através desta relação, a Junta de Freguesia executou alguns serviços cuja gestão é da responsabilidade da CMA, nomeadamente, a pintura dos muros da igreja paroquial de Alpiarça, um conjunto de pinturas e reparações no bairro dos 46 fogos e a pintura dos muros e portões da Escola das Faias e Wcs do Mercado Municipal.

Como sempre procuramos numa postura humilde ouvindo instituições como é o caso da ANAFRE, empresas privadas e associações de forma a fundamentar as nossas decisões e a preparar o futuro com bases científicas e técnicas. Num mundo em que a evolução é diária e em que as decisões são cada vez mais complexas, estar unidos de bons parceiros é uma mais-valia inestimável.

Com as nossas associações procuramos apoiá-las onde elas mais precisam, para isso foi necessário ouvi-las e percebê-las. Orgulhosamente, achamos que foi sempre possível dar o apoio necessário ao seu trabalho. Neste ponto mais uma vez não esquecemos a importância do setor social, sabemos das dificuldades que as IPSS atravessam nos tempos de hoje e temos feito o esforço de tentar dar total resposta às solicitações fossem elas logísticas, materiais ou financeiras que este sector nos apresentou.

A atividade sobre a qual foi sendo dada informação aos eleitos da Assembleia de Freguesia de Alpiarça durante o ano de 2024 em estrito cumprimento do regimento da mesma assembleia é condensado neste documento.

Serviços Administrativos



O atendimento presencial na Junta de Freguesia de Alpiarça é realizado de 2^a a 6^a feira das 09h00 às 12h30 e das 14h00 às 17h30, onde se tratam vários assuntos tais como:

- Elaboração de atestados (459) e justificações administrativas;
- Provas de vida (189) e outras confirmações;
- Licenças e registos de canídeos e gatídeos (333);
- Pedidos de informação gerais;
- Prestação de serviços cemiteriais;
- Autenticação de fotocópias;
- Serviços administrativos de apoio ao GIP;
- Apoio à organização de eventos culturais, desportivos e sociais;
- Certidões de eleitor;
- Recenseamento eleitoral;
- Apoio à realização da Assembleia de Freguesia;
- Apoio ao funcionamento de órgãos e serviços;

Administração Autárquica e de Pessoal

O dia-a-dia dos trabalhadores da Junta de Freguesia de Alpiarça extravasa em muito as tarefas diárias que lhe estão atribuídas, eles prestam um apoio muito grande de encaminhamentos dos fregueses para os locais certos. São também um veículo de desconstrução das políticas públicas e suas medidas e das dúvidas que as mesmas suscitam na população.

Como é habitual, foram realizados os procedimentos legais e formais para a colocação de editais e informações relevantes à população, não só nas áreas de atuação da Junta de Freguesia como em outros por solicitação de parceiros ou por se entender que são do interesse dos fregueses.

Realizou-se o anual passeio de autarcas e trabalhadores, com a deslocação a Montemor-o-Novo em maio de 2024.

Foram também realizadas comunicações via “O Mirante” e “A Voz de Alpiarça”, como tem sido a habitual.

Em 2024 foi aberto um procedimento concursal para a entrada de 2 assistentes operacionais, um coveiro e um de serviços gerais. Um passo importante para melhorar a capacidade de resposta da Junta de Freguesia e garantir o futuro com rejuvenescimento dos nossos quadros.



Cemitério



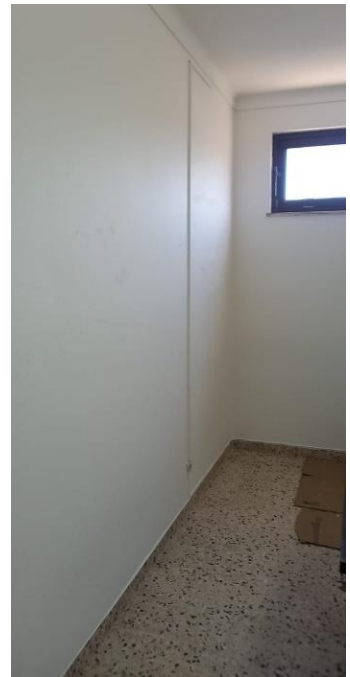
Foram realizados os serviços de gestão diária do espaço, nomeadamente a sua manutenção, conservação e limpeza.

Foram realizados alguns trabalhos de melhoramento tendo sido necessário reparar a bomba do furo que se encontra na zona exterior do cemitério.

Com o objetivo de melhorar as condições do cemitério foi também necessário adquirir e instalar um filtro para a bomba de água.

Para que os nossos funcionários tenham as melhores condições e de forma a receber bem as pessoas que se dirigem ao cemitério, procedeu-se à pintura dos gabinetes.

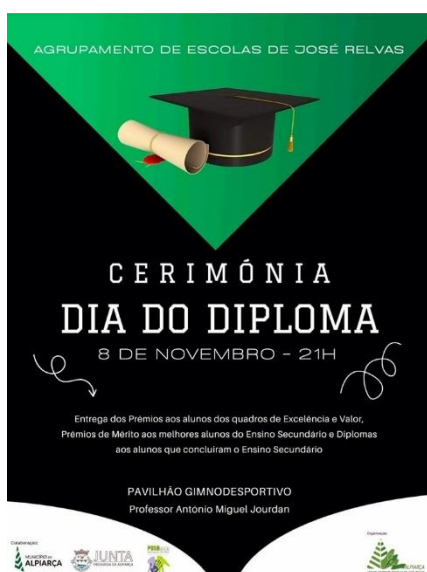




Educação

A Junta de Freguesia sempre que o seu apoio foi solicitado agiu no sentido dar resposta a essas solicitações, mesmo quando essas solicitações fogem à nossa atividade regular.

- Assistência à logística, reparações nos estabelecimentos de ensino do pré-escolar ao ensino básico, assim como no seu mobiliário.
- Participação do Executivo nas reuniões e iniciativas da Direção do Agrupamento, Departamento de Educação da CMA e Conselho Geral dos Agrupamentos de Escolas.
- A Junta de Freguesia teve a capacidade de apoiar um número considerável de atividades, nomeadamente, o Dia do Diploma, o Dia do Desporto e da Comunidade Educativa, o Baile de Finalistas, as comemorações dos 50 anos do 25 de abril, Caminhada anual da Associação de Pais e uma participação ativa no processo de avaliação externa do Agrupamento de Escolas.
- Destaca-se também o apoio ao Programa Eco-Escolas, num momento da nossa história coletiva em que é tão importante instar os jovens a terem consciência ambiental.
- Colaboração no Corta-Mato Escolar.



Espaços Verdes

Foram levados a cabo variadíssimos trabalhos nos jardins, espaços-verdes e parques infantis, muitos dos quais ao abrigo do acordo de transferência de competências da CMA para a Junta de freguesia.

Foi necessário proceder a trabalhos de pintura e nos muros e no parque da urbanização dos 46 fogos.

Foram também realizados trabalhos de pintura dos muros e portões da Escola das Faias.



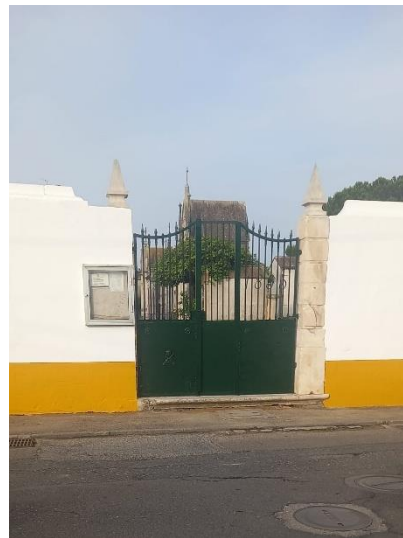


Equipamentos

A recuperação, manutenção e melhoramento dos equipamentos que estão na posse da Junta de Freguesia têm sido uma preocupação do Executivo.

Em 2024 foi possível continuar esta política que esperamos que, nos permita terminar o mandato com as infraestruturas ainda melhores do que as recebemos.

No edifício do antigo lavadouro procedeu-se à reparação e pintura das paredes exteriores assim como à lavagem e tratamento do telhado. Na antiga Escola Visconde Barroso realizaram-se trabalhos de pintura de portas e janelas interiores e colocação de janelas exteriores. Foram também colocados móveis e bancadas na cozinha dos trabalhadores, zona onde foi necessário proceder à reparação do telhado.



Atividades Culturais, Desportivas, Editoriais e Associativismo

Em 2024 a Junta de Freguesia de Alpiarça organizou iniciativas culturais em articulação com as associações locais e moradores dos lugares.

Foram realizadas as festas “Frade de Baixo em Festa”, “Frade de Cima em Festa” e “Gouxaria em Festa” e apoiadas as festividades do Casalinho com organização do Centro Popular de Cultura e Recreio do Casalinho.

A nível editorial, a Junta de Freguesia apoiou através da aquisição de livros, o autor José João Marques Pais.

A Junta de Freguesia apoiou a AIDIA de forma a garantir a passagem do Cruzeiro Religioso e Cultural do Tejo por Alpiarça.

A Junta de Freguesia de Alpiarça apoiou de forma bastante ativa a passagem dos jovens da Missão País pelo nosso concelho.

O ano de 2024 ficou marcado por duas atividades muito especiais e nas quais estivemos diretamente envolvidos, a visita da comitiva de Champigny-sur-Marne ao concelho de Alpiarça e Alpiarça Capital do Vinho 2024.

Em colaboração com a CMA, a Junta de Freguesia participou de forma ativa em diversas comemorações de datas festivas. Destaca-se a participação ativa na Alpiagra 2024, no Festival de Fanzines de Alpiarça, Ser +Sénior e nos passeios dos séniores do concelho entre muitas outras.

Foram igualmente apoiadas várias entidades da nossa freguesia na sua atividade, na realização de eventos e aquisição de materiais, como foi o caso da aquisição de

Um instrumento para a Sociedade Filarmónica de Alpiarcense 1º de Dezembro.

A lista dos apoios estará disponível na final do documento.

ALPIARÇA 2024
50 ANOS 25
 MÊS SÉCULO DE
 LIBERDADE E
 DEMOCRACIA

ESPECTÁCULO
TONS DE ABRIL
1 MAIO | 17H30
 SALÃO DOS BOMBEIROS E DA MÚSICA

TONS DE ABRIL

CORO POLIFÓNICO DA GOLEGÃ - CANTAR NOSSO

CORO POLIFÓNICO DE ALPIARÇA - SFA

MUNICÍPIO DE ALPIARÇA JUNTA



ALPIARÇA 2024
50 ANOS 25
 MÊS SÉCULO DE
 LIBERDADE E
 DEMOCRACIA

CINEMA DE ABRIL

48

19 ABRIL | 21H00
 AUDITÓRIO MÁRIO FELICIANO
 BIBLIOTECA MUNICIPAL DE ALPIARÇA
 UM FILME DE SUSANA DE SOUSA DIAS

ENTRADA LIVRE

MUNICÍPIO DE ALPIARÇA JUNTA



ALPIARÇA 2024
50 ANOS 25
 MÊS SÉCULO DE
 LIBERDADE E
 DEMOCRACIA

"A LIBERDADE MORA AQUI"
25 ABRIL | A PARTIR DAS 15H
 MERCADO MUNICIPAL

RANCHO FOLCLÓRICO DA CASA DO POVO DE ALPIARÇA

GRUPO ETNOGRÁFICO DE DANÇAS E CANTARES DE ALPIARÇA - ALBANDOSO

GRUPO DE DANÇA AGRUPAMENTO DE ESCOLAS JOSE REVAS

COMITIVA PARAGUAIÁ FICA - FESTIVAL INTERNACIONAL DE FOLCLORE, CULTURAS E ARTES

CONCERTO DE ABRIL
"TRANSFORMAR O SONHO EM VIDA"
 COM TIAGO DA METAL, DUARTE DIAS E JOANA DA OLIVEIRA

17H30
ENTRADA LIVRE

MUNICÍPIO DE ALPIARÇA JUNTA

"A LIBERDADE MORA AQUI"
25 ABRIL | A PARTIR DAS 14H
 MERCADO MUNICIPAL

50 ANOS
 MIO SÉCULO DE
 LIBERDADE E
 DEMOCRACIA

SALA 74
CURTAS METRAGENS

MURAL 25 DE ABRIL
 COM SOFIA CAMACHO

INSUFLÁVEIS E PINTURAS FACIAIS PARA CRIANÇAS

"AOS RESISTENTES ANTIFASCISTAS"
 DE ARMANDO FERREIRA
17H00

ALPIARÇA 2024

20 A 22 SETEMBRO 2024

FESTIVAL DE FANZINES & BANDA DESENHADA DE ALPIARÇA
 2ª EDIÇÃO

MAS INFORMAÇÃO:
WWW.ALPIARCA.PT/BMA

MUNICÍPIO DE ALPIARÇA JUNTA ASSOCIAÇÃO TENTÁCULO

11 Fevereiro

21h00
Baile de Carnaval
 com Paulo Canavaro
 Local: Salão dos Bombeiros e da Música
 Org.: SFA 1º de Dezembro

#CarnavalAlpiarca24

Mercado de Natal
2024 ALPIARÇA
14 A 23 DEZEMBRO

PROGRAMA
 Consulte na descrição da publicação

MUNICÍPIO DE ALPIARÇA JUNTA

12 Fevereiro

21h30
Noite de Carnaval
 com o Grupo «Patrões da Rambóia Show» e Dj Geada
 Local: Mercado Municipal

#CarnavalAlpiarca24

EXPOSIÇÃO
IMPRESSÕES
VÁRIOS CAMINHOS
DE NATÉRCIA ALMEIDA

1 A 31 MAIO'24
BIBLIOTECA MUNICIPAL DE ALPIARÇA

ALPIARÇA JUNTA FIEVEX 50 X2

ARPICA

6ª EDIÇÃO DA

ROTA DAS SOPAS

PARQUE DE MERENDAS DA BARRAGEM ALPIARÇA **15 JUN 24 12H30M** PROVA DE SOPAS PORCO NO ESPETO MUITA ANIMAÇÃO

Convidados:
Grupo de Alunos de Acordeão da Sociedade Filarmónica Alpiarçense
FieVex
Grupo Equipa de Atividades Rítmicas e Expressivas
Escola de Flamengo e Sevillhanas Bailando
Rancho Folclórico da Casa do Povo de Alpiarça

ALPIARÇA JUNTA FIEVEX OLHAR

Alpiarça
Na Reserva do Cavalo Sorraia

12 JULHO 22H00

Gala Equestre
Miguel Fonseca
Com a participação:

- Alunos da Escola de Equitação da Reserva Natural do Cavalo Sorraia
- Duo de Violoncelos
- Escola de Acordeão da S.F.A 1º de Dezembro
- Grupo Arco-Iris com Sevillhanas do Crial

UMA GALA QUE DESTACA A JUNÇÃO DO HOMEM COM O CAVALO

ALPIARÇA JUNTA FIEVEX OLHAR

11 MAIO

Ciclo de Conversas com a Comunidade

“ FALAR DE **SEXUALIDADE** É FALAR DE **AMOR?** EDUCAR PARA OS AFETOS ”

BIBLIOTECA MUNICIPAL DE ALPIARÇA
17H00

COM DR. CARLOS CÉU E SILVA E ENFERMEIRA ANA LUÍSA ROCHA

ALPIARÇA JUNTA FIEVEX OLHAR

ALPIARÇA 2024

CONCURSO NACIONAL de Saltos
25/26 MAIO

PROVAS DE ESCOLAS: Sênior / Criança (B, D, H, G, F, E, A, C, B, A)

CSN-C (www.fep.pt)

3500 € EM PRÉMIOS

NOITE DE FADOS
25 MAIO 20H00

CÉLIA DO CARMO **DIOGO FOMBAS**

ALPIARÇA JUNTA FIEVEX OLHAR

1ª MINI E MEIA MARATONA ALPIARÇA TERRA DE MELÃO

23 JUN'24
PARQUE DO CARRIL 09H30

INSCRIÇÕES
TRILHO PERDIDO
trilho-perdido.com

MEIA MARATONA | 21 KMS
MINI MARATONA | 10 KMS
CAMINHADA | 6 KMS

ALPIARÇA JUNTA INATEL FIEVEX OLHAR

ALPIARÇA
PASSEIO MISTÉRIO EM FAMÍLIA + Lezíria

COMEMORAÇÕES DIA INTERNACIONAL DA FAMÍLIA

19 MAIO | 10H00

CONCENTRAÇÃO:
RESERVA NATURAL DO CAVALO SORRAIA

INSCRIÇÕES GRATUITAS!

Exposição
CAMÕES
 *** 500 ANOS ***

Mês de Junho | Entrada Livre

Biblioteca Municipal de Alpiarça
 Dias úteis das 10h às 17h

Exposição cedida por:

ALPIARÇA EM FESTA!

JUNHO

29 PARQUE DE VEREDAS DA DOUBAIA
FESTAS POPULARES DA GOUXARIA
 - Atuação do Rancho Folclórico da Casa do Povo de Alpiarça
 - Escola de Flamenco e Sevillanas Bailando
 - Animação Musical com Paulo Canavaro

JULHO

05-07 RESCOTO DAS FESTAS NO CASALINHO
FESTAS POPULARES DO CASALINHO
DIA 05 (Sexta-feira)
 - Atuação da Banda da S.F.A 1º de Dezembro
 - Atuação do Rancho Folclórico da Casa do Povo de Alpiarça
 - Balle com Lena Conde
DIA 06 (Sábado)
 - Dança com o grupo Dança Criativa
 - Balle com o Duo FM Music
 - Espectáculo com Tina T e suas bailarinas
 - DJ Paninho

SETEMBRO

07 FRADE DE BAIXO
FESTAS POPULARES DO FRADE DE BAIXO
 - Atuação do Rancho Folc. Candra Paredes
 - Animação Musical com Madeira Show
 - Animação Infantil

20 ASSOCIAÇÃO CULTURAL E RECREATIVA DO FRADE DE CIMA
FESTAS POPULARES DO FRADE DE CIMA
 - Marcha Grupo Sénior de Alpiarça
 - Marcha de Alentejo e Marcha de Lagos
 - Animação Musical com Rafael Vargas
 - Atuação do Grupo Etnográfico de Danças e Cantares de Alpiarça - Albandeio

DIA 07 (Domingo)
 - Desfile de motorizadas e carros clássicos
 - Atuação do Grupo Etnográfico de Danças e Cantares de Alpiarça - Albandeio e do Rancho Folclórico Malmqueiros do Sotral do Cotoço
 - Fados com Alcides Cepas, Cláudia Zarro, Hugo Faustino, Ana Paula Santos e Joaquim Júlio

ALPIARÇA
2º ENCONTRO DE CULTURA
 Para Pensionistas e Reformados com +55 anos

“SER SÉNIOR”

08 NOV'24
 No Pavilhão da Feira

Inscrições e Transporte gratuitos

Inscrições até dia 4 de novembro
 Nos Gam's e Balcão Único do Município

Consulte o Programa na descrição desta publicação



Alpiarça
Na Reserva do Cavalo Sorraia
Sorraia Fest
12 A 14 JULHO '24

Dia 12
19h00
Abertura do Sorraia Fest
Prova de Vinhos com adegas locais
Animação com Dj Geadá
22h00
Gala Equestre Miguel Fonseca
Com a participação dos Alunos da Escola de Equitação, Classe de Acordeão da Escola de Música da S.F.A, Duo de Violoncelos e Grupo Arco-Iris com Sevillhanas do Crial

Dia 13
10h00
Provas de Equitação de Trabalho
 "Hora de alimentar os animais da Reserva" | Atividade para famílias
 Mostra de jogos tradicionais em Família
14h30
"Leva-me Contigo!"
CRO-Alpiarça | Campanha de Adoção de Animais
18h00
Tarde de Folclore
Com a participação do Grupo Regional Folclore da Benedita e o Grupo Etnográfico de Danças e Cantares de Alpiarça - Albandeio
19h30
Demonstração - Treino do Grupo de Forçados Amadores de Santarém

Dia 14
20h30
Desfile de Marchas Populares
• Grupo Arco-Iris com Mini-Marcha (Crial Almeirim)
• Marcha Sénior "Alpiarça Ativa +55"
• Marcha de Almeirim
22h00
Baile com "Patrões da Rambóia Show"
00h00
Picaria
10h00
Provas Concurso de Dressage Regional
17h00
Demonstração da Universidade Canina de Alpiarça

Nota: A programação poderá sofrer alterações, por isso, consulte o site da reserva do cavalo sorraia ou contacte o organizador do evento.

FESTIVAL SARDINHA
DOS BOMBEIROS DE ALPIARÇA
16 DE JUNHO início ÀS 11H

MUNICÍPIO DE ALPIARÇA
BOMBEIROS ALPIARÇA

Atividades Económicas, Formativas e de Emprego



No que a este vetor de atividade diz respeito, a Junta de Freguesia de Alpiarça apoiou a participação dos agentes económicos em grandes certames como o Festival Nacional da Gastronomia e a Bolsa de Turismo de Lisboa.

As atividades de formação e emprego foram asseguradas pelo GIP cujo relatório de atividades se anexa no fim deste documento, mas em 2024 cremos que os cursos de PLA e RVCC foram os que mais satisfação nos deram. Uma população mais habilitada e que domine a língua está mais capacitada a melhorar as suas condições de vida e a ascender socialmente. A atividade do GIP é esmiuçada neste documento.

O apoio para a entrega do IRS que teve uma enorme adesão, merece destaque.

Ação Social



A área social é transversal a todas as atividades desenvolvidas pela Junta de Freguesia de Alpiarça. Este Executivo tentou e continuará a tentar ter consciência social nas suas decisões e políticas.

Foi dada continuidade ao programa de recolha e entrega de móveis a cidadãos em carência socioeconómica que mais uma vez teve um conjunto enorme de doações e de solicitações para receber as mobílias.

Ao nível das obras em casa de cidadãos em carência socioeconómica, 2024 foi um ano com menos solicitações por parte do gabinete de ação social da CMA, no entanto, todos os pedidos foram aprovados pelo executivo.

Foram dados também um conjunto de apoios financeiros no âmbito do Regulamento de Atribuição de Apoios Sociais a famílias com carência económica do Gabinete de Ação Social da CMA.

O programa Bilha Solidária também ocupou um papel importante na atividade social da Junta de Freguesia.

A Junta de Freguesia deu também em 2024 resposta às necessidades da Rede de Centros Locais de Apoio à Integração de Migrantes cedendo um espaço no antigo Lavadouro, num trabalho de interligação com este organismo e a CMA.

Cada vez mais o apoio aos imigrantes, principalmente aos provenientes de países cuja língua e a cultura são muito diferentes da nossa, ocupa o tempo dos nossos funcionários. Sente o Executivo que, deve a Junta de Freguesia ser parte da solução dos problemas destes novos fregueses.

Por solicitação de fregueses, a Junta de Freguesia de Alpiarça participou na recolha e transporte de tampas de plástico, inclusive para o aterro da Carregueira.

O executivo da Junta de Freguesia de Alpiarça fez-se sempre representar na Rede Social do concelho, no Conselho Local de Ação Social, no Grupo Técnico Operativo, no Núcleo Local de Inserção, no Núcleo Executivo do Conselho Local de Ação Social e ainda no Conselho Fiscal e Geral da Fundação José Relvas.

Gabinete de Inserção Profissional – GIP



No passado ano de 2024 o Gabinete de Inserção Profissional de Alpiarça realizou um total de 1204 atendimentos, que estão explanados na tabela em baixo.

Meses	Nº de atendimentos	Homens	Mulheres	Total
Janeiro	161	37	124	161
Fevereiro	115	26	89	115
Março	132	49	83	132
Abril	80	28	52	80
Maió	101	41	60	101
Junho	70	42	28	70
Julho	73	34	39	73
Agosto	61	28	33	61
Setembro	71	29	42	71
Outubro	130	67	63	130
Novembro	135	65	70	135
Dezembro	75	44	31	75
Total	1204	490	714	1204

No ano de 2024, o GIP continuou a receber muitas solicitações também por parte da população imigrante, tal como a restante população procura apoio através do GIP. Foi dado apoio em diversos contextos, na procura de emprego, na realização de cursos PLA, como na inscrição para RVCC e em apoios de outro tipo como na distribuição de algumas roupas para bebés e para adultos assim como no encaminhamento para o CLAIM e Ação Social para outros assuntos fora do âmbito ou da capacidade de resposta do GIP.

Em 2024, o GIP realizou quatro sessões Técnicas de Procura de Emprego (TPE), uma Sessão para Imigrantes de Relacionamento com Instituto de Emprego e Formação Profissional (IEFP). Organizou também uma Sessão de Divulgação de Ofertas, outra Sessão para Análise de Situação: Entrevista e Colocação, e uma outra Sessão sobre Colaboração Com Licenciados e Mestrados.

Sessões 2024		
Local	Dia/Mês e Sessão	Número de Candidatos Presentes
Salão da Junta de Freguesia	23 de fevereiro Sessão para Imigrantes Relacionamento com IEFP	24
Salão da Junta de Freguesia	16 de junho Sessão de Divulgação de Ofertas	3
Salão da Junta de Freguesia	21 de junho Sessão de Análise de Situação Entrevista e Colocação	7
Salão da Junta de Freguesia	8 de outubro Sessão sobre Colaboração com Licenciados e Mestrados	11
Salão da Junta de Freguesia	18 de outubro Sessão de TPE	3
Salão da Junta de Freguesia	21 de outubro Sessão de TPE	7
Salão da Junta de Freguesia	8 de novembro Sessão de TPE	6
Salão da Junta de Freguesia	15 de novembro Sessão de TPE	4

O GIP, no ano de 2024, realizou visitas a muitas empresas do nosso concelho. Dando-se a conhecer às empresas e a dizer presente. Neste âmbito foi realizado um Colóquio, que no dia 25 de outubro no Salão da Junta de Freguesia destinado

aos Empresários (que têm funcionários) para estimular o **empreendedorismo**, promover o investimento e o emprego.

Esta ação contou com a presença da Dr.^a Ana Vicente a representar o Instituto de Emprego e Formação Profissional.

Lista de empresas Visitadas em 2024	
● Monliz, Sa	● Café da Musica
● Supremo, Lda	● Clínica Inês Coutinho
● Tribo Açai, Lda	● T.M.C - Lda
● Agrigone, Lda	● Mármore Tomé, Lda
● Alcides Catroga, Lda	● Botas Oficina, Lda
● Rest. O larga	● Estufas Adoraflor, Lda
● Tip. Garrido & Lino, Lda	● Luis Branha
● Intermarché	● Ambrósios, Lda
● Oficina Cristiano, Lda	● Móveis Jardim, Lda
● Almeirim Nox	● Afonso Claudino das Neves
● Nuno Ferreira-Soc.Unip.Lda	● Gins - José Ferreira
● Rosulme, Lda	● Garry Mainprise
● Hubel, Sa	● Café Frade de Cima
● Controlauto-C.Inspeções Alpiarça	● Superavio, Lda
● Arpica - Org.S.S.Alpiarça	● Churrasqueira do Mercado, Lda
● Fundação José Relvas	● Bp
● Mouchão do Inglês, Lda	● J.M.Céu, Lda
● Gotamatina-Unip.Lda	● Gina e Sérgio melões
● Lagoalva, Lda	● Ribapeixe, Lda
● Adega do Feitor, Lda	● Lavandaria Explosão de Aromas
● Casa Paciência, Lda	● Clínica Dentária 1
● Loja do Indiano 1	● Clínica Dentária 2
● Loja do Indiano 2	● Clínica Dentaria 3

● Loja do Chinês 1	● Orlando Rosa - Metalúrgica
● Loja do Chinês 2	● Transp.Hugo Gomes, Lda
● Loja do Chinês 3	● Carp.Imadec, Lda
● Imobiliária Paulo Cavaca	● Oficina Fernando Vital, Lda
● Farmácia Leitão, Lda	● Oficina Tratorial, Lda
● Farmácia Gameiro, Lda	● Ramiro & Ramiro, Lda
● Farmácia Cotrime, Lda	● Rafaela Frade de Baixo
● Al. local da Pinheira 1	● Metalorgica José Caetano, Lda
● Al. local da Pinheira 2	● Carp.Otávio, Lda
● Al.Local Fontanário House	● Patamar do Girassol, Lda
● Al.Local O Girassol	● Café Coletividade Frade Cima
● Restaurante Neves, Lda	● Serralharia Alpiarcense, Lda
● Planisferio Street Pizza	● Agrobranha, Ida
● Café Tia Dulce	● Constr. Vitor Martinho, Lda
● Past. Mena, Lda	● VGT
● Past.Pau de Canela, Lda	● Pedro Barbosa, Lda
● Esplanada Dom Dion	● António Borges
● Past. Venecien, Lda	● Funerária Aleixo, Lda
● Rest. Moedas	● Funerária João Teodoro, Lda
● Vitor Melo, Lda	● Past. Danidoce, Lda
● Petinga & Vicente, Lda	● Lúcio - Frade de Cima
● Const. Paulo Moreira, Lda	●

O GIP, com a Junta de Freguesia manteve ao longo de 2024 a sua participação em diferentes entidades, nomeadamente:

GTO - Grupo Técnico Operativo - discussão e análise de situações de carácter social nomeadamente pessoas com acentuadas dificuldades monetárias e de inserção na sociedade.

NE - Núcleo Executivo - Compete a este núcleo elaborar uma proposta do Plano de Atividades anual do CLAS e do respetivo Relatório de Execução do mesmo.

CLAS - Conselho Local de Ação Social de Alpiarça.

NLI - Núcleo Local de Inserção - é analisado pela Segurança Social os pedidos do rendimento social de inserção e após aprovação, a assinatura do contrato de inserção com o consentimento dos parceiros nas ações atribuídas para cada utente.

Colaboração na **Comissão de Proteção de Crianças e Jovens** de Alpiarça, como técnica de apoio administrativo, estando afeta 14 horas semanais.

Na atividade de apoio técnico em assuntos relacionados com a Autoridade Tributária, foram atendidos 480 fregueses de realçar a grande ajuda também à comunidade imigrante que reside em Alpiarça.

Na atividade sociocultural para pessoas idosas “Cantinho dos Novelos” participaram 40 fregueses.

Localidades	Nº de participantes
Alpiarça	20
Casalinho	7
Frade de Cima	7
Frade de Baixo/ Gouxaria	6

Proteção e Segurança



Dando cumprimento às suas obrigações legais e institucionais o executivo da Junta de Freguesia fez-se representar na Comissão Intermunicipal de Defesa da Floresta Contra Incêndios, no Conselho Municipal de Segurança e no Conselho Municipal de Proteção Civil.

Foi dado o apoio solicitado às forças de segurança nomeadamente afixando avisos e cartazes de campanhas em vigor.

Apoios Monetários



<i>Associ. Estudantes Alpiarça – Baile Finalistas</i>	---	146,53 €
<i>Confraria Ibérica do Tejo</i>	---	250,00 €
<i>Associação Pais e Encarregados de Educação</i>	--	200,00 €
<i>NACA – Núcleo Cicloturismo Alpiarça</i>	--	250,00 €
<i>Real Clube Petanca de Alpiarça</i>	--	250,00 €
<i>Assoc. Cultural, Desport. e Benefici. Bombeiros Alpiarça</i>	--	400,00 €
<i>Agrupamento Escolas Alpiarça</i>	--	820,00 €
<i>Socied. Filarm. Alpiarc. “1º Dezembro”</i>	--	605,00 €
<i>Rancho Folclórico Casa do Povo Alpiarça</i>	--	650,00 €
<i>Grupo Dadores Sangue Alpiarça</i>	--	725,00 €
<i>Centro Popular Cult. e Recreio Casalinho</i>	--	850,00 €
<i>ARPICA – Assoc.Ref. Pens. Idosos Conc. Alpiarça</i>	---	950,00 €
<i>Clube Desportivo “Os Águias” – várias secções</i>	---	<u>5.800,00 €</u>
<i>Total</i>		<i>11.896,53 €</i>

Alpiarça, 7 de Abril de 2025

O executivo da Junta de Freguesia de Alpiarça